

JAHRBUCH DES OBERÖSTERREICHISCHEN MUSEALVEREINES

118. Band

I. Abhandlungen



Linz 1973

Inhaltsverzeichnis

Kurt Holter: 140 Jahre Oberösterreichischer Musealverein	S. 9
Manfred Pertlwieser: Zur prähistorischen Situation der „Berglitzl“ in Gusen, Pol. Bez. Perg, OÖ., Ergebnisse der Grabungsjahre 1965–1972	S. 17
Vlasta Tovornik: Zwei neue urnenfelderzeitliche Schwertfunde aus dem Gebiet Linz-Land	S. 35
Hanns Jörg Ubl: Erster Vorbericht über die Rettungsgrabung auf den „Plochbergergründen“ in Enns. Grabungskampagne 1972	S. 43
Werner Jobst: Römische Silberfibeln aus Lauriacum	S. 75
Lothar Eckhart: Ein Grabstein der späten Völkerwanderungszeit aus St. Georgen im Attergau oder Der Tod der Antike in Oberöster- reich	S. 89
Benno Ulm: Archäologisch-kunsthistorische Forschungen in der Pfarr- kirche St. Georgen im Attergau	S. 115
Karl Amön: Die Entstehung der Pfarre Gosau	S. 129
Gerhard Gommel: Geheimnisse einer alten Glocke	S. 149
Gisela de Somzée und Benno Ulm: Das Ölbild Johannes Keplers im Oberösterreichischen Landesmuseum	S. 161
Brigitte Heinzl: Die Möbelsammlung der Kunsthistorischen Abteilung des OÖ. Landesmuseums	S. 167
Rudolf Flotzinger: Kirchenmusik auf dem Lande im vorigen Jahr- hundert. Vorchdorfer Schulmeister-Aufzeichnungen als musik- historische Quelle	S. 179
Hermann Kohl: Zum Aufbau und Alter der oberösterreichischen Donauebenen	S. 187
Franz Spillmann: Halitherium Pergense (Toula). Eine Polemik um die Taxonomie und Alterseinstufung der Sirenenreste aus dem Sand- stein von Perg (OÖ.) und Wallsee (NÖ.)	S. 197
Hans Foltin: Die Schmetterlinge des Ibmer-Mooses. Ein Beitrag zur Fauna des Landes Oberösterreich	S. 211
Anton Adlmannsecker: Insektenfunde an einigen oberösterreichi- schen Fließgewässern unter besonderer Berücksichtigung der Tri- chopteren und Ephemeropteren sowie einige Bemerkungen über ihre Biozönose	S. 227
Besprechungen und Anzeigen	S. 247



Abb. 6: Gusen/Berglitzl; Neolithikum, das tiefe schräge Rundsteinpflaster, darüber angelandete Sedimentschichten und Teile der Überbauung durch Felsplatten (nächste Handlungsperiode); „Uferzone“ am südöstlichen Hangfuß (Foto: M. Pertlwieser).

Tafel VI

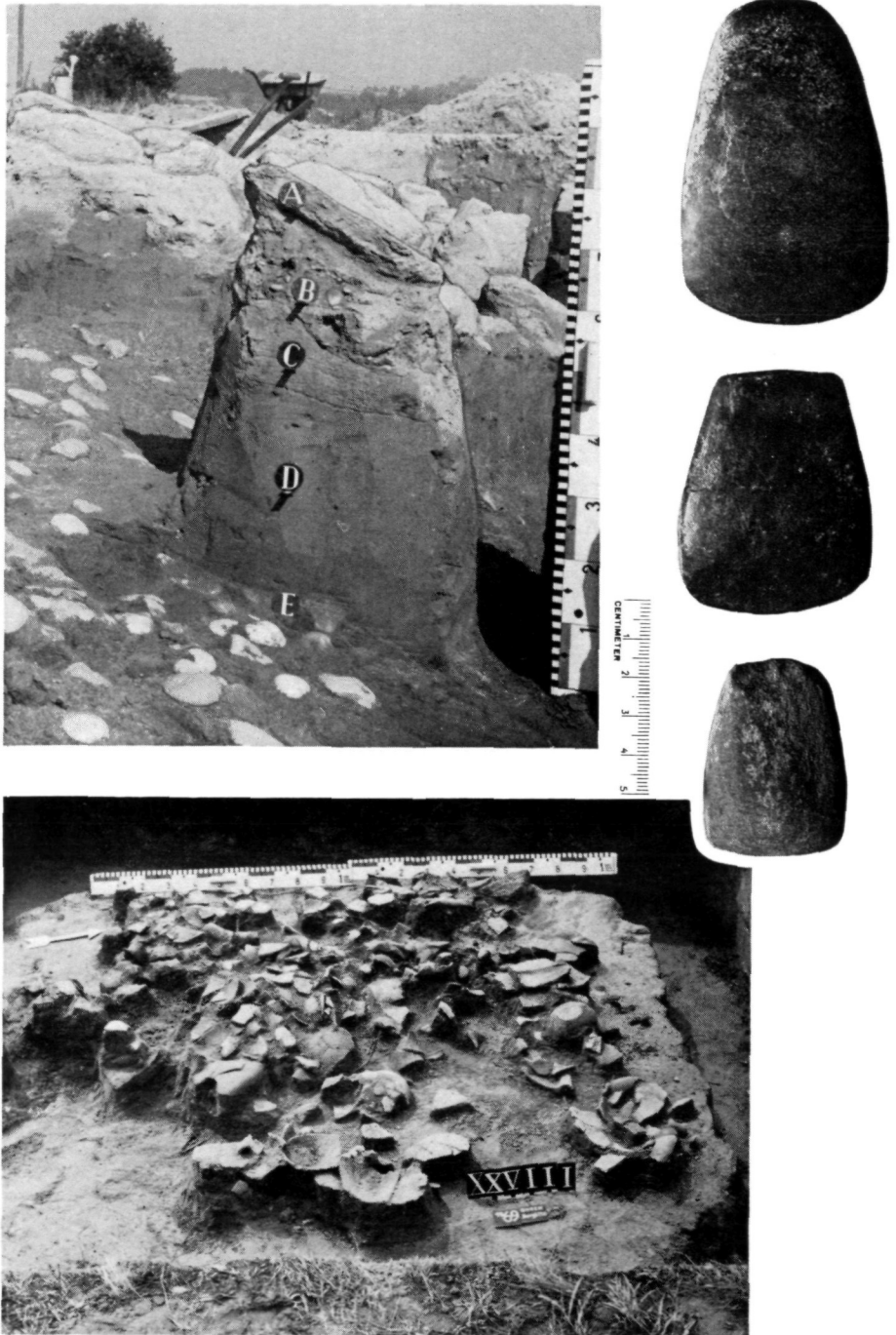


Abb. 7: Gusen/Berglitzl; Neolithikum, Detail zu Abb. 6: A = Überbauung durch Felsplatten, B, C, D = Ablagerungen von drei getrennten Überflutungen, E = tiefe, schräge Rundsteinpflasterung (Foto: M. Pertlwieser). – Abb. 8: Gusen/Berglitzl; Neolithikum, kleine Flachbeile aus den Opferfeuern (Foto: A. Killingseder). – Abb. 9: Gusen/Berglitzl; Bronzezeit, rituelle Deponierung auf dem Südplateau (Objekt XXVIII; – Foto: M. Pertlwieser).

Abb. 10: Gusen/
Berglitzl; Bronze-
zeit, Opfer-
schacht XXI.
Erste Frei-
legungsphase
der Deponie-
rungsschicht
(Foto: M. Pertl-
wieser).

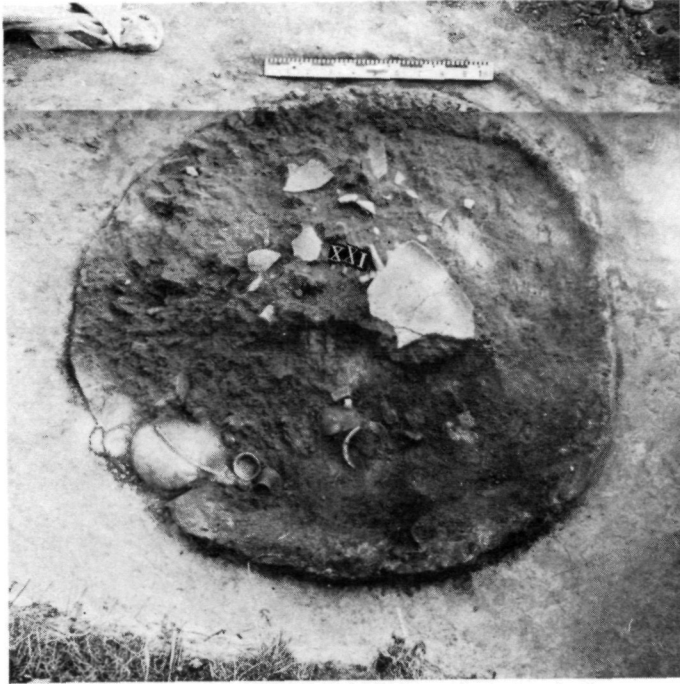


Abb. 11: Gusen/Berglitzl; Bronzezeit, Teilprofil der Steinpackungen des Opferplatzes am
Fuße des Osthanges (Quadrant XI f/72; – Foto: M. Pertlwieser).



Gusen/Berglitzl; Bronzezeit, Opfergegenstände aus Kultobjekten:
Abb. 12: Grünsteinspule (L = 43 mm) aus Objekt XXVIII/69. – Abb. 13: Feuersteindolch
aus Objekt LI/72 (L = 21,7 cm) (Foto: Max Eiersebner).